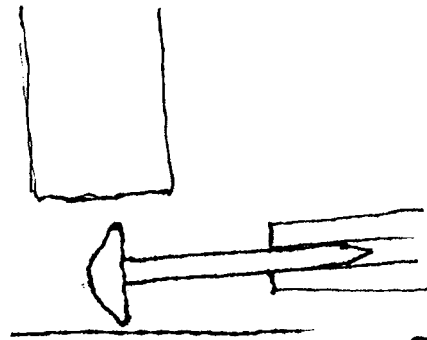


Smedning af torhammer

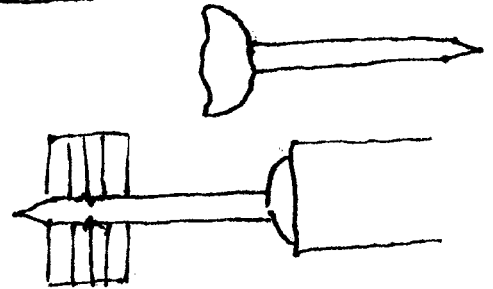
Materiale: bådsøm

Fremstilling:

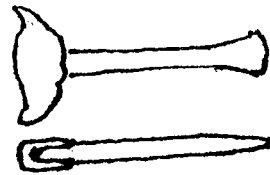
1 Sømhovedet smedes fladt.



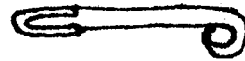
2 Sømmet kortes af på stokmejslen, ca. 3½-4 cm.



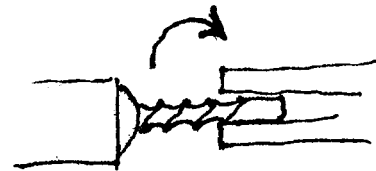
3 Sømmet smedes fladt på enden.



4 Sømmet bøjes i enden, så der dannes et øje, brug en rundtang.



5 Skaftet snos ved at holde med 2 tænger i hoved og øje og dreje rundt.



6 Torhammeren sortbrændes ved at smøre den med linolie og holde den over essens flammer

Runealfabet fra det 9. århundrede.

<u>ƿ</u>	<u>᚛</u>	<u>ᚢ</u>	<u>ᚦ</u>	<u>ᚱ</u>	<u>ᚷ</u>	<u>*</u>	<u>ᚠ</u>	<u>ᚡ</u>	<u>ᚢ</u>	<u>ᚣ</u>	<u>ᚤ</u>
f	u	th	ð	r	k	h	n	i	a	s	t
	o	d			c			j			
	y				g			e			
	v										

<u>ᚸ</u>	<u>ᚹ</u>	<u>ᚺ</u>	<u>ᚻ</u>
b	m	l	R
p			

Enkelte runers magiske betydning.

<u>ƿ</u> kvæg	<u>*</u> hagl	<u>ᚸ</u> birkekvist
<u>᚛</u> mandig styrke	<u>ᚠ</u> nød	<u>ᚷ</u> mand
<u>ᚢ</u> kæmpe (rise)	<u>ᚡ</u> is	<u>ᚤ</u> vand
<u>ᚦ</u> gud (as)	<u>ᚣ</u> sol	<u>ᚻ</u> bue(af tax)
<u>ᚱ</u> rejse	<u>ᚤ</u> Tyr(krigsgud)	
<u>ᚷ</u> fakkel		

Rejsespil – 3 på stribe

- 1 På et cirkelrundt stykke uldstof tegnes en firkant efter skabelonen. Inddel firkanten i 6 lige store felter.**
- 2 Sy efter stregerne med kædesting eller andre sting, evt. med forskellig farve garn.**
- 3 Klip, med hultang, huller hele vejen rundt i kanten ca. ½ cm. inde.**
- 4 Træk lædersnor gennem hullerne og sæt en lukkeperle i.**
- 5 Gå ud i naturen og find 2 gange 3 ens sten, kogler o.l.**

God fornøjelse med spillet!

Karvsnit

Tegningsforklaring:

 Lodret nedsnit med det dybeste sted ved krydset

 Afgrænsning ved fladen

1 Enkelt trekant



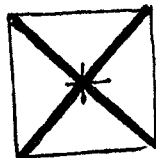
2 Dobbelt trekant



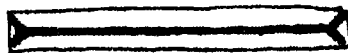
3 Trippel trekant



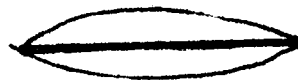
4 Quatro trekant



5 Liniesnit



6 Bådsnit



Varianterne over temaet er næsten uendelige, men drejer sig om et skråsnit ,
mod en dybde/lodret snit.

Ætsning med kobbersulfat i kulstofstål

Jo blankere stålets overflade er, jo hurtigere og tydeligere bliver ætsningen.

- 1 Tegn tekst og/eller motivet på stålet med en tynd permanent tusch.
- 2 Hold stålet med en tang og varm det over en spritflamme el. varmeblæser.
- 3 Kontroller temperaturen med bivoksklumpen, når voksen smelter, træk så voksklumpen over fladen, således at den dækkes med et tyndt lag voks
- 4 Lad voksen køle af, så voksen størkner. Rids efter det optegnede motiv med en spids pind.
Vær sikker på, at der er ridset helt i bund.
- 5 Tag en vatpind og klip/skær den ene ende af. Dyp den så i kobbersulfat og dup så over motivet
- 6 Gentag dette med jævne mellemrum. Efter ca. 20 min. kan voksen vaskes af i varmt vand. Tør efter med køkkenrulle.
- 7 Ætsningen burde være færdig!

Slibning af knive

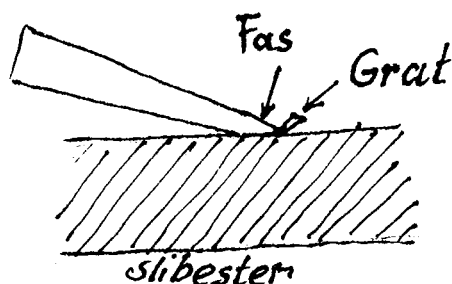
En kniv til bearbejdning af træ bør have en ægvinkel på mellem 20-25 grader, Altså en slibevinkel mellem 10-12½ grad fra hver side.

På en grov sten (carborundum, diamant, sandsten eller grov keramisk kunststen) slibes en fas fra begge sider. Hvis det er en rustfast (rustfri) klinge, kan i mange tilfælde lægge fasen med en enkelthugget fil.

Særligt hvis der er tale om en kniv der er mishandlet med mange skår i æggen, eller har stor runding.

Efter fil og grov sten, slibes fasen på en fin carborundum eller diamantsten. Man skal sikre sig at der er grat, d.v.s. en ru kant, der står ud fra den modsatte side af, hvor man sidst har slebet.

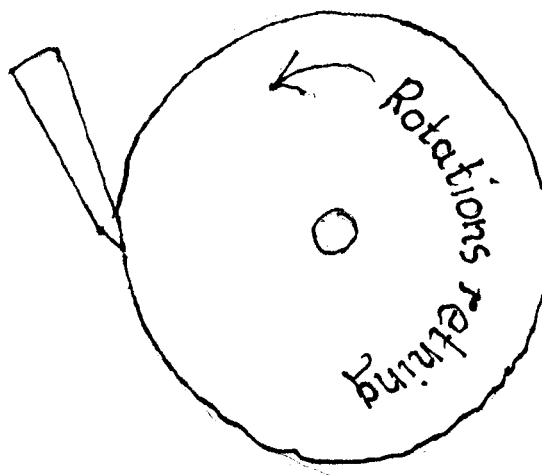
Graten skal være i hele æggens længde.



Graten skal herefter fjernes. Den klassiske måde at fjerne graten på, er ved at stryge æggen på en fin sten (arkansas, skiffer, belgisk brok eller keramisk sten). Det er imidlertid en langsom metode, men gjort rigtigt, er det den bedste.

Den næstbedste og mest oplagte metode, og langt den hurtigste er, at polere graten væk på en kludeskive der er påført polérvoks. (den brune til rødgoods)

HUSK: Polér med æggen!!



Pauting, punsling og stempling i læder

Pauting

Metode baseret på at skubbe læderets overflade således at man modellerer læderet i figurer, mønstre og/eller ornamenter.

Punsling:

Metode baseret på at slå én punsel eller en kombination af flere punsler i læderet, for at danne et mønster, eller for at sænke omridset af en kontur, der er skåret i læderet.

Stempling:

Metode hvor man slår eller presser et stempel ind i læderet.

Læderet:

Kromgarvet læder egner sig ikke til læderplastik. Det skal være vegetabilskgarvet læder, hvoraf der er to hovedtyper, nemlig kærnelæder og valkelæder. Valkelæder kendes også som rårandslæder eller ortopædisk læder.

Valkelæder er kendetegnet ved at det kun er garvet ca. 1 tredjedel på begge sider, således at der er et lag af ugarvet råhud i midten. Valkelæder egner sig særlig godt til pauting, idet man kan få det yderste lag til at danne ret store volde, når man skubber rundt med det. Valkelæder anvendes ofte til knivskeder, da det bliver ret hårdt når det tørrer.

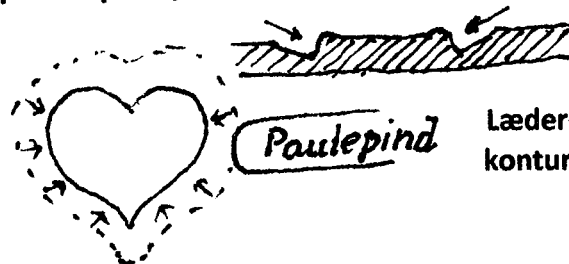
Læderets behandling:

Læder der skal pautes, punsles eller stemples, gøres vådt, således at man mærker det er blevet smidigt.

Kærnelæder lægges blot til tørre mens man klargør sit motiv (ca. 15 min.)

Valkelæder bør lægges i plasticpose, således at råranden når at suge vand ca.15. min.

Pauting:



Læderet skubbes udefra mod konturlinien

Punsling:



Punslerne slås i læderet med en hammer

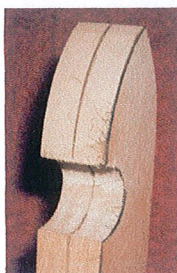
Stempling:



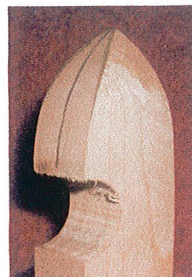
Stempletpresses i læderet med en skruetvinge

Vikingehoved:

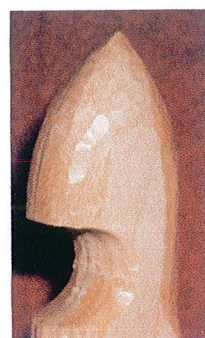
- 1 Tegn en midterlinie



- 2 Snit hjelmens sider



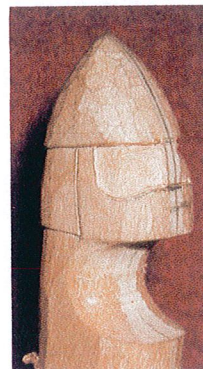
- 3 Snit hoved og overkrop oval.



- 4 Markér hjelmkant, næseskinne og kinder.



- 5 Skær øjne, skægets overlinie og hårets grænselinier samt kindernes grænser.



- 6 Skær overskægets underkant og underlæbens linje, skægets afgrænsning mod hårets forkant samt hulningen mellem hals, hår og hage.



Tinstøbning

Materialer:

Tin, tingryde, gasblus, træforme til at støbe i, klemmer, skruetvinger, bidetænger, tinfile, bakke til at stille formene i, punsler til dekoration, hammer, bor, runealfabet.

- 1 Sæt gryden med tin over på gasblusset**
- 2 Saml træformen med en klemme og en skruetvinge og sæt den i bakken.**
- 3 Når tinnet flyder er det varmt nok, hæld forsigtigt tin ned i formen og lad det stå og køle et par minutter.**
- 4 Skil formen ad og smid det overskydende tin i gryden, det kan smeltes igen (pas på fingrene , det kan stadig være varmt)**
- 5 Klip nu torhammeren ren for overskydende tin med bidetangen.**
- 6 Fil kanterne .**
- 7 Bank skaftet af torhammeren flad øverst , så der er plads til at bore et hul**
- 8 Bor et hul igennem til snor.**
- 9 Slå nu dit mønster i torhammeren med punslerne. Til runer er der både en bred og smal punsel.**